

ОБҐРУНТУВАННЯ

технічних та якісних характеристик костюма літнього польового, розміру бюджетного призначення, очікуваної вартості предмета закупівлі

(оприлюднюється на виконання постанови КМУ № 710 від 11.10.2016 «Про ефективне використання державних коштів» (зі змінами))

Найменування, місцезнаходження та ідентифікаційний код замовника в Єдиному державному реєстрі юридичних осіб, фізичних осіб — підприємців та громадських формувань, його категорія: Виконавчий комітет Лубенської міської ради Лубенського району Полтавської області, 37500 Україна, Полтавська область м. Лубни вул. Ярослава Мудрого буд. 33, код ЄДРПОУ 04057439, категорія замовника згідно статті 2 пункту 1 п.п 1 ЗУ «Про публічні закупівлі» та деякий інших законодавчих актів України щодо вдосконалення публічних закупівель – орган місцевого самоврядування.

Назва предмета закупівлі із зазначенням коду за Єдиним закупівельним словником (у разі поділу на лоти такі відомості повинні зазначатися стосовно кожного лота) та назви відповідних класифікаторів предмета закупівлі й частин предмета закупівлі (лотів) (за наявності): Матеріально-технічне забезпечення потреб підрозділів територіальної оборони: «Індивідуальне обмундирування - костюм літній польовий (куртка та штани)», код за ДК 021:2015-35810000-5 Індивідуальне обмундирування.

Вид та ідентифікатор процедури закупівлі: відкриті торги з особливостями, UA-2023-06-29-002328-a

Очікувана вартість та обґрунтування очікуваної вартості предмета закупівлі: 110000 грн. 00 коп. (Сто десять тисяч гривень 00 коп.) Визначення очікуваної вартості предмета закупівлі обумовлено статистичним аналізом загальнодоступної інформації про ціну предмета закупівлі на підставі затвердженої центральним органом виконавчої влади, що забезпечує формування та реалізує державну політику у сфері публічних закупівель, примірної методики визначення очікуваної вартості предмета закупівлі, а саме: згідно з пунктом 1 розділу III наказу Міністерства розвитку економіки, торгівлі та сільського господарства України від 18.02.2020 № 275 із змінами.

Розмір бюджетного призначення: відповідно до річної потреби, та затвердженого кошторису на 2023рік.

Обґрунтування технічних та якісних характеристик предмета закупівлі. Термін постачання з дня укладення договору до 15.08.2023р.

Придбання індивідуального обмундирування - костюм літній польовий (куртка та штани) для забезпечення особового складу добровольчого формування Лубенської територіальної громади №1, який виконує бойове завдання по захисту об'єктів нашої громади.

Закупівля передбачених товарів зумовлена Програмою оборонної та мобілізаційної роботи на 2021-2025 роки.

Кількість індивідуального обмундирування - костюм літній польовий (куртка та штани) – 50 шт, визначена з урахуванням потреб добровольчого формування Лубенської територіальної громади №1 (заявка командира ДФТГ №1 від 15.06.2023року).

Обґрунтування технічних та якісних характеристик товару закупівлі:

Характеристика: індивідуальне обмундирування - костюм літній польовий (куртка та штани)

Кількість та розміри форми:

№ з/п	Розмір форми/зріст	Кількість
1	48/4	4
2	50/4	12
3	52/4	5
4	52/5	9
5	54/5	5
6	56/5	2
7	58/5	5
8	60/5	5
9	62/5	3

Куртка костюму літнього польового

Виріб 1 (Малюнок 1) з центральною внутрішньою застібкою – “блискавка” з одним бігунком та текстильними застібками.

В отвір бігунка застібки – “блискавка” вставлена смуга замкнутою петлею з тасьми.

На середній частині лівої пілочки зверху нашита текстильна застібка “петлі” для кріплення погону. Місце розташування погону прикриває декоративна деталь з відповідною частиною текстильної застібки “гачки”.

Пілочки з відрізними кокетками та відрізними нижніми частинами.

Середні частини пілочок утворюють нагрудні кишені з двома входами: попереду та збоку. Передні нагрудні кишені застібаються на текстильні застібки, бокові – на застібки – “блискавка”. Напрямок застібання нагрудних бічних кишень на застібки – “блискавка” знизу до гори. Лінії з’єднання середніх частин пілочок з нижніми частинами мають нахил до низу від рівня талії по боках до вертикальних ліній від передніх кишень.

На підкладці кишені лівої пілочки з внутрішньої сторони розміщена накладна кишеня шириною $(12,5 \pm 0,5)$ см та довжиною $(16,5 \pm 0,5)$ см у готовому вигляді, яка застібається по верхньому краю на текстильну застібку. На кишені нашита інформаційно-розмірна етикетка шириною $(7,0 \pm 0,3)$ см та довжиною $(12,0 \pm 0,3)$ см.

На кокетках пілочок над кишнями нашиті смужки текстильних застібок “петлі” для кріплення ідентифікаторів – по одній на кожній кокетці.

Спинка з обшивними фігурними складами направленими від середини, відрізною кокеткою та відрізними бочками.

По верхніх краях бокових сторін пілочок та бочків спинки розташовані вентиляційні отвори у вигляді прямих прорізних петель довжиною $(1,8 \pm 0,3)$ см: на пілочках – вертикально, на бочках спинок – паралельно проймам.

Комір-стояк, шириною посередині $(6,8 \pm 0,5)$ см, в разі перегину навпіл уздовж коміра може носитись як відкладний. В шов з’єднання коміра з кокеткою спинки посередині з внутрішньої сторони вставлені шнур для вішалки та розмірна етикетка шириною $(5,0 \pm 0,3)$ см та довжиною $(6,0 \pm 0,3)$ см в готовому вигляді.

Рукава сорочкового покрою, складаються з верхніх та нижніх частин. Верхні частини рукавів складаються з передніх, середніх та задніх деталей. Середні деталі верхніх рукавів мають кишені, що застібаються на застібки – “блискавка”. Напрямок застібання кишень знизу до гори. Входи у кишені з боку пілочок.

На середніх деталях рукавів на відстанях $(3,0 \pm 0,5)$ см та $(6,8 \pm 0,5)$ см від ліній входу в кишені нашиті з накладанням одна на одну по дві смуги текстильних застібок “петлі”, шириною $(4,0 \pm 0,2)$ см – для кріплення ідентифікаторів. Верхні краї смуг текстильних застібок оброблені швами упідгин з відкритими зрізами та надають можливість розмістити предмети поздовжньої форми між смугами текстильних застібок та рукавами. Нижні краї смуг текстильних застібок знаходяться на одному рівні з нижніми краями входів у кишені рукавів.

На смугах текстильних застібок розміщуються нарукавні знаки «Державний Прапор України» та «Державний Прапор України до польової форми одягу» захисних кольорів, довжиною $(4,5\pm 0,2)$ см та шириною $(3,0\pm 0,2)$ см, нашиті на текстильну застібку «гачки» - по одному на кожному рукаві.

Шви з'єднання верхніх та нижніх частин рукавів не повинні сходитися в одному місці при зшиванні рукавних швів для запобігання потовщення.

На ділянках ліктів на нижніх частинах рукавів розміщені спеціальні посилюючі накладки у вигляді кишень з текстильними застілками по низу.

Низки рукавів оброблені швами упідгін із закритими зрізами шириною $(5,0\pm 0,5)$ см. На ділянках рукавних швів по низу рукавів розміщуються вшивні пати шириною $(4,0\pm 0,3)$ см в готовому вигляді.

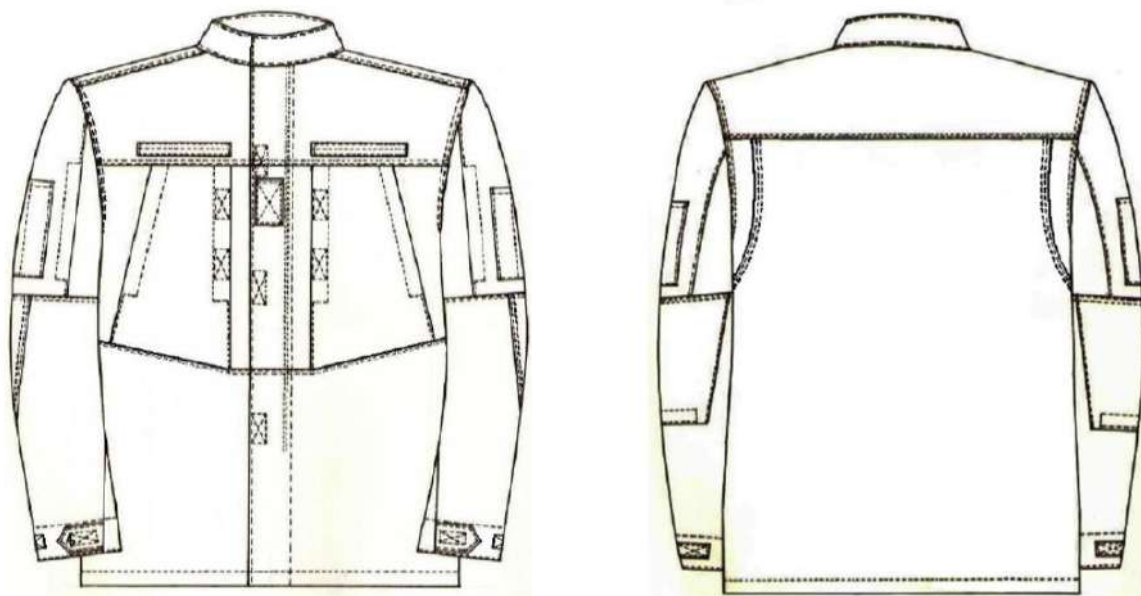
Ширина рукавів по низу регулюється застібанням пат на текстильні застібки. Рукавні шви переходять в бокові шви корпусу.

При зшиванні рукавно-бокових швів прокладаються подвійні послідовні строчки (від низу рукавів до швів з'єднання частин рукавів). По зовнішніх сторонах оздоблювальні строчки прокладаються по корпусу – від низу до швів вшивання рукавів (по спинці), по рукавах – від швів вшивання рукавів до швів з'єднання частин рукавів (по задніх деталях рукавів).

Низ виробу 1 оброблений швом упідгін із закритим зрізом шириною $(2,5\pm 0,5)$ см.

Уздовж бортів, внутрішніх країв підбортів, коміру, низу рукавів, країв пат, швів з'єднання середніх частин пілочок з передніми частинами та бочками, швів з'єднання середніх та задніх деталей рукавів, бічних та рукавних швів на ділянках від швів вшивання рукавів до швів з'єднання деталей рукавів прокладені оздоблювальні строчки на відстані $(0,2\pm 0,1)$ см від країв.

Зовнішній вигляд виробу 1 представлено на малюнку 1.



Малюнок 1. Куртка костюму літнього польового

Уздовж швів з'єднання кокеток пілочок з середніми частинами пілочок, кокетки спинки зі спинкою, середніх частин пілочок з нижніми частинами пілочок, плечових швів, рукавів з корпусом, посилюючих накладок рукавів, нижніх з верхніми частин рукавів прокладені подвійні оздоблювальні строчки на відстані $(0,2\pm 0,1)$ та $(0,8\pm 0,1)$ см від країв.

Закріпки на виробі 1 розміщують: по місту з'єднання кокетки спинки зі спинкою, горизонтально на швах фігурних складок спинки; на кокетках пілочок та нижніх частинах пілочок горизонтально на швах пришивання кишень; на кишенях середніх частин пілочок на швах з'єднання з передніми частинами пілочок та бочками вертикально по низу входів у кишені; на борті правої пілочки в кінцях нашивання застібки – “блискавка” вертикально; на лівому підборті в кінцях нашивання застібки – “блискавка” вертикально; по низу рукавних швів за місцем приєднання пат рукавів зверху та знизу вертикально; на посилюючих накладках рукавів на зовнішніх швах пришивання по низу з обох боків вертикально; на

середніх деталях верхніх частин рукавів на швах з'єднання з передніми деталями верхніх частин рукавів вертикально по верху та низу входів у кишені; по верху швів приєднання текстильних застібок для розташування ідентифікаторів на середніх деталях верхніх частин рукавів вертикально.

Штани з костюму літнього польового

Виріб 2 (Малюнок 2) з цільновикроєним поясом, який застібається на одну петлю і гудзик та застібною—“блискавка” в середньому шві передніх половинок, з відрізними бочками, що утворюють бічні кишені. Гудзик в діаметрі має 28 мм, посиленого типу з двома вертикальними поздовжніми отворами, в які протягується тасьма. Бічні сторони тасьми оплавляють для запобігання розпусканню та нашивають швами упідгин з відкритими зрізами, шириною $(1,0\pm 0,2)$ см. На внутрішній стороні лівої бокової кишені нашита інформаційна етикетка шириною $(7,0\pm 0,3)$ см та довжиною $(12,0\pm 0,3)$ см, яка розміщується паралельно на відстані $(0,5\pm 0,2)$ см від лінії згину бокової кишені та $(3,0\pm 0,7)$ см від нижнього зрізу бокової кишені.

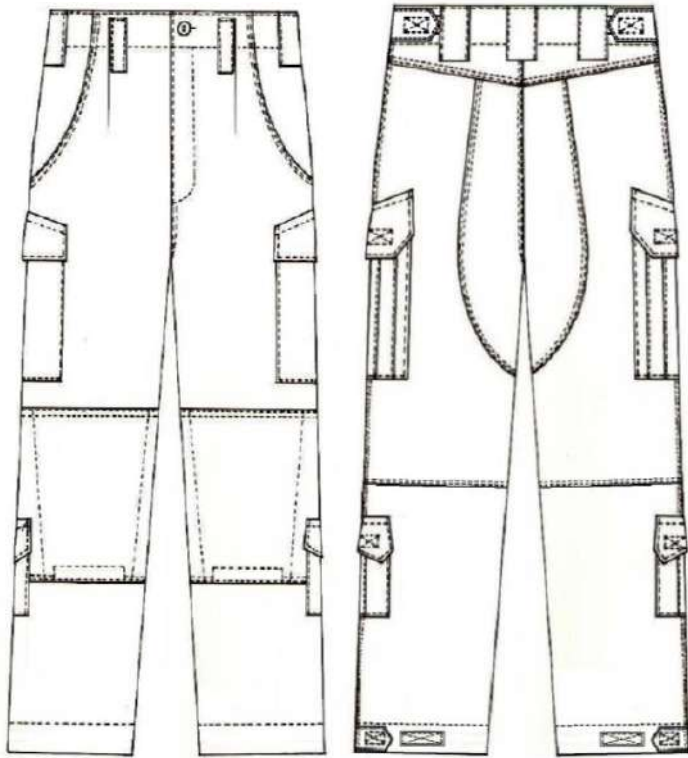
По верхньому краю виробу 2 нашиті сім хомутиків довжиною $(8,0\pm 0,5)$ см: п'ять широких та два вузьких. Широкі хомутики розташовані на одному рівні з верхнім краєм штанів по одному на передніх половинках, три на задніх половинках, вузькі – з пониженням на $(1,0\pm 0,3)$ см від верхнього краю виробу 2 по одному на передніх половинках на ділянці передніх складок.

Верхній край виробу 2 оброблений обшивкою шириною $(5,0\pm 0,5)$ см в готовому вигляді. Обшивка складається з трьох однакових деталей, з'єднаних по бічних сторонах. По нижньому краю обшивки прокладена оздоблювальна строчка на відстані $(0,2\pm 0,1)$ см від краю. Під оздоблювальну строчку посередині обшивки з внутрішньої сторони вставлена розмірна етикетка шириною $(5,0\pm 0,3)$ см та довжиною $(6,0\pm 0,3)$ см в готовому вигляді. Під широкими хомутиками на ділянці бокових швів розташовані пати шириною $(4,0\pm 0,3)$ см та довжиною $(10,5\pm 0,5)$ см в готовому вигляді, що спрямовані в бік задніх половинок, для регулювання виробу 2 по талії за допомогою текстильних застібок.

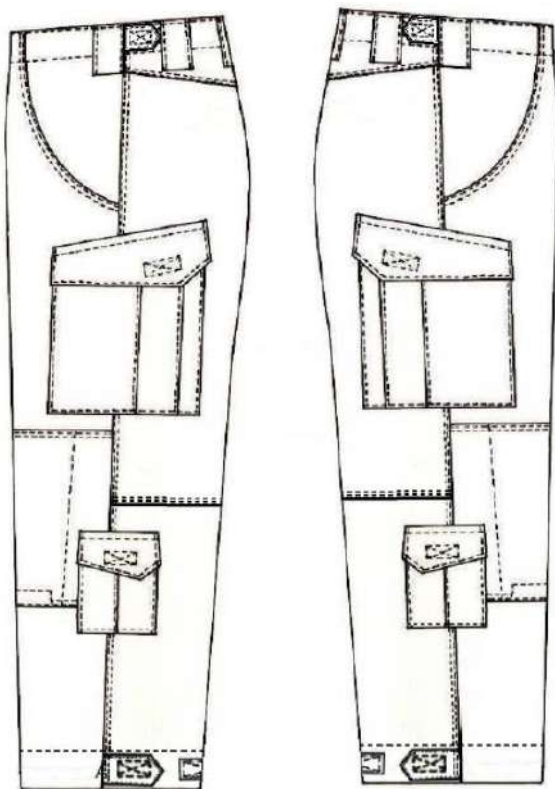
Передні половинки з м'якими складками. На ділянці колін на передніх половинках виробу 2 розміщені спеціальні посилюючі накладки у вигляді кишень для розташування демпферних вставок, які по нижніх краях застібаються на текстильні застібки. По посилюючих накладках прокладені оздоблювальні строчки під кутом одна до одної, утворюючи місце розташування демпферних вставок.

На бокових швах під входом до бокових кишень розташовані верхні накладні кишені з клапанами, що застібаються на текстильні застібки з боку задніх половинок. Клапани верхніх накладних кишень мають зрізні кути по задніх сторонах, що утворюють миси для відкривання застібок клапанів для зручності використання кишенями в рукавичках. Верхні накладні кишені з двома вертикальними складками, перестроченими по краях та направленими в бік задніх половинок. Складки верхніх накладних кишень перестрочені оздоблювальними строчками по зовнішніх та внутрішніх згинах, та мають глибину закладання: передня $(3,0\pm 0,3)$ см та задня $(2,0\pm 0,3)$ см.

Зовнішній вигляд виробу 2 представлено на малюнках 2 та 3.



Малюнок 2. Передня та задня частини штанів з костюму літнього польового



Малюнок 3. Бокові частини штанів з костюму літнього польового

Входи у верхні накладні кишені мають нахил до низу к переду кишень. Клапани верхніх накладних кишень зафіксовані закріпками з боку передніх половинок. Під першими складками по низу верхніх накладних кишень оброблені отвори у вигляді прорізних петель довжиною $(1,8 \pm 0,5)$ см для витоків вологи з кишень. Нижні накладні кишені з одиночними вертикальними складками і клапанами, що застібаються на текстильні застібки. Одиночні вертикальні складки розміщуються по центру кишень, закладені в бік задніх половинок, перестрочені

оздоблювальними строчками по зовнішніх та внутрішніх згинах та мають глибину закладання $(1,5\pm 0,3)$ см. Клапани нижніх накладних кишень мають зрізні кути по задніх сторонах, що утворюють миси для відкривання застібок клапанів для зручності використання кишенями в рукавичках.

Задні половинки складаються з верхніх та нижніх частин, мають відрізнi кокетки, посилюючі накладки на ділянці сідниць та клини.

Низки виробу 2 оброблені швами упідгін із закритими зрізами, шириною $(4,0\pm 0,5)$ см. На ділянці бокових швів розташовані пати шириною $(4,0\pm 0,3)$ см та довжиною $(10,5\pm 0,5)$ см в готовому вигляді, що спрямовані в бік задніх половинок, для регулювання ширини штанин за допомогою текстильних застібок.

Уздовж верхнього краю виробу 2, внутрішніх та зовнішніх згинів кишень, швів з'єднання накладних кишень з обшивками, бічних країв хомутиків, швів з'єднання гульфіка та відкоска з передніми половинками, клинів та на ділянці крокового шва між швами посилюючих накладок задніх половинок прокладені оздоблювальні строчки на відстані $(0,2\pm 0,1)$ см від країв.

Уздовж швів з'єднання кокеток задніх половинок, бокових швів, входів в бокові кишені, посилюючих накладок задніх половинок та по середньому шву прокладені подвійні оздоблювальні строчки на відстані $(0,2\pm 0,1)$ см та $(0,8\pm 0,1)$ см від країв.

Уздовж країв клапанів прокладені оздоблювальні строчки на відстані $(0,5\pm 0,1)$ см від країв.

Загальна висота верхніх накладних кишень з клапанами попереду від швів нашивання клапанів до нижніх передніх кутів кишень становить $(23,0\pm 0,5)$ см, ширина верхніх накладних кишень по низу $(18,5\pm 0,5)$ см для групи розмірів 42 – 48, $(19,5\pm 0,5)$ см для групи розмірів 50 – 54 та $(20,5\pm 0,5)$ см для групи розмірів 56 - 68.

Загальна висота нижніх накладних кишень з клапанами від швів нашивання клапанів до низу кишень становить $(18,0\pm 0,5)$ см, ширина нижніх накладних кишень по низу $(11,0\pm 0,5)$ см для групи розмірів 42 – 54, $(12,0\pm 0,5)$ см для групи розмірів 56 – 68.

Костюм має бути виготовлений з тканини (Ріп-стоп, склад 65% бавовна 35% поліестр, щільність не менше $230\text{г}/\text{м}^2$.), малюнок піксель.